

Thymo albicantis-Stauracanthetum genistoidis Galán, I. Sánchez & Vicente 1997

Diagnosis

Jaguarzal o monte blanco termomediterráneo sabulícola, presente sobre paleodunas y arenales interiores y dominado por caméfitos e nanofanerófitos xerófilos de los cuales se destacan *Halimium calycinum*, *Stauracanthus genistoides*, *Thymus albicans* subsp. *albicans*, *Armeria macrophylla*, *Lavandula luisieri*, entre otros.

Fisionomía

Comunidad arbustiva poco densa y de talla media, con cobertura oscilando entre los 50-80% y con una altura que no supera el 1,5m. Se encuentra dominada por caméfitos y nanofanerófitos psamófilos, de onde se destacan *Halimium calycinum*, *Stauracanthus genistoides*, *Thymus albicans*, *Armeria macrophylla*, *Lavandula luisieri*, entre muchas otras.

Variabilidad

No es conocida ninguna variante de la asociación más allá de la variabilidad debido a las diferencias ecológicas que pueda haber entre las distintas poblaciones.

Observación

Se recomienda un estudio profundo sobre las comunidades de *Stauracanthus genistoides*, debidamente apoyado en métodos estadísticos, para esclarecer la presencia de tantas comunidades de esta especie en un territorio relativamente pequeño.

Conservación

La alteración del uso del suelo es la principal amenaza que asola a esta comunidad, a la que se añade la entrada y proliferación de especies exóticas en su territorio, así como el depósito de basura y escombros. Como principales estrategias para la conservación y valorización de estos matos se aconseja la gestión activa a través del control de la dinámica serial, de modo que se impida la sucesión ecológica progresiva que los elimine por competición. También importantes para su conservación son la fiscalización, vigilancia y sensibilización ambientales.

Interés

Dada su área de distribución muy restricta, limitada a algunos territorios arenosos costeros del SO andaluz, es una comunidad que tiene gran interés para la conservación. A su corología muy particular se añade el valor biológico de un conjunto de táxones de distribución limitada como *Stauracanthus genistoides*, *Thymus albicans* y *Armeria macrophylla* (endemismos de los territorios SW o W de la Península Ibérica). Del elenco florístico hacen parte táxones presentes en la Lista Roja de la flora vascular de Andalucía: *Thymus albicans* (en Peligro Crítico); y *Armeria macrophylla* (vulnerable). *Thymus albicans* está también incluido en los anexos de la ley de la flora e la fauna de Andalucía como especie en peligro de extinción.

Comentarios sobre distribución

Comunidad que se ha cartografiado exclusivamente en la provincia de Cádiz. El porcentaje de extrapolación es alto, sin embargo el porcentaje de polígonos extrapolados fuera de rango es pequeño. Casi el 70 % de los polígonos extrapolados se encuentran dentro del primer rango de distancia a los puntos de muestreo.

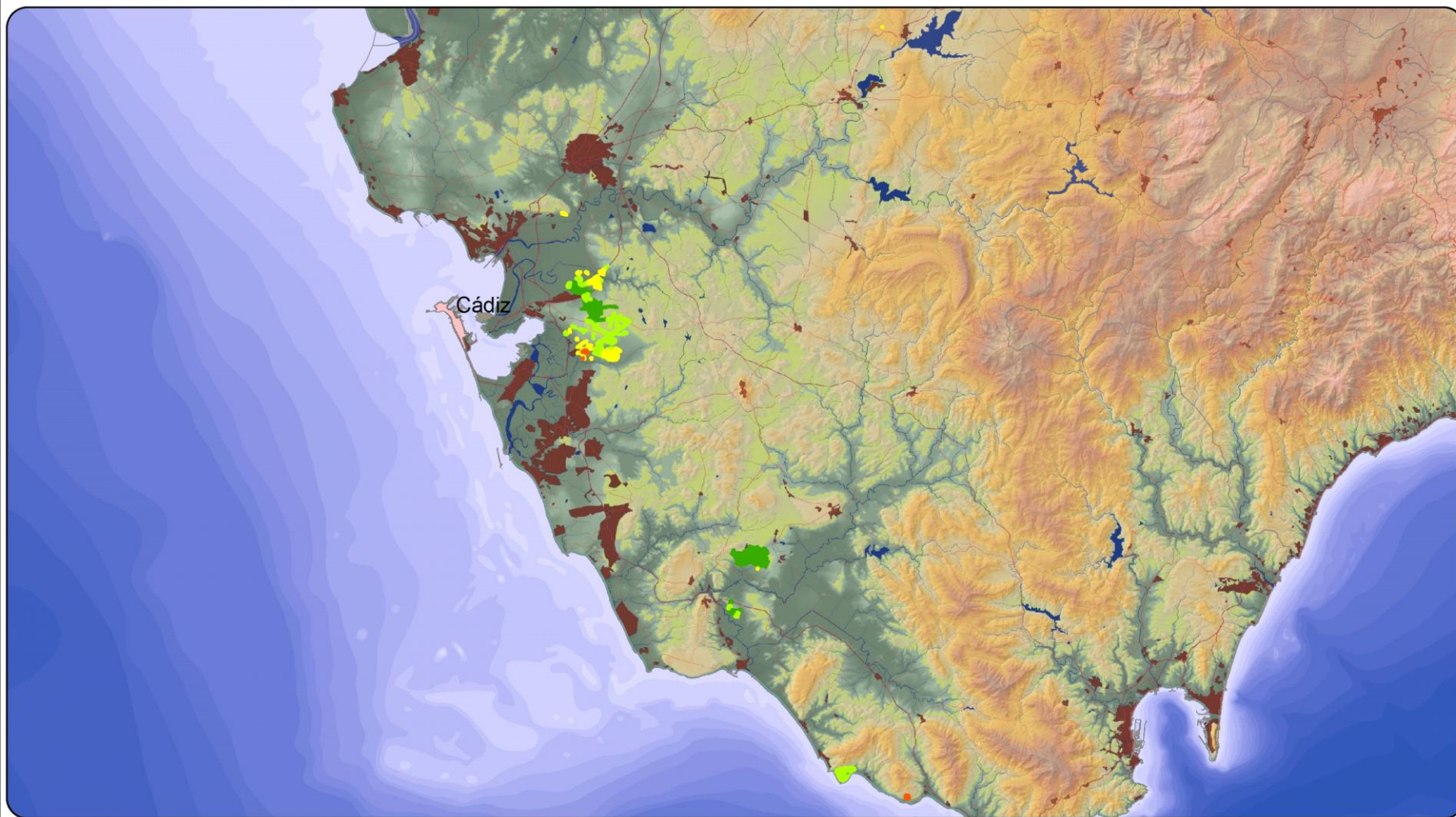


Comunidad: 42369

Thymo albicantis-Stauracanthetum genistoidis

Fiabilidad

- Máxima
- Alta
- Media
- Pendiente de revisión



Identificación por ortofoto

En ortofotografías del litoral de la provincia de Cádiz, sobre paleodunas, bajo ombroclima subhúmedo y termotipo termomediterráneo. Con cobertura media, y talla media-baja es una comunidad de difícil fotoidentificación. Grano medio, color verde-pardo, claros de arena.



Aspecto de la comunidad en la ortofoto

Identificación In Situ

Comunidad arbustiva de talla media (< 1.5 m) y con cobertura oscilando entre 50-80%. Se encuentra caracterizada por *Halimium calycinum*, *Stauracanthus genistoides*, *Thymus albicans*, *Armeria macrophylla* y *Lavandula luisieri*, entre muchas otras. Las flores amarillas de *Stauracanthus genistoides* florecen de Febrero a Julio. *Thymus albicans* florece de mayo a junio, presentando flores amarillentas.



Caracterización Ambiental de la Comunidad

Serie de vegetación	%	Sup(ha)
Oleo sylvestri-Querceto suberis sigmetum. Serie Termomediterránea gaditano-onubo-algarviense y tingitana seco-subhumedo-húmeda sabulícola del alcornoque (Quercus suber)	89	1520
Geomacroserie edafoxerófila litoral psammófila termomediterránea mediterráneo-ibero atlántica.	11	187
Edafología	%	Sup(ha)
Luvisoles cálcicos, Cambisoles cálcicos y Luvisoles crómicos con Regosoles calcáreos	49	835
Luvisoles cálcicos, Luvisoles crómicos y Luvisoles gleicos	16	271
Regosoles Calcáreos y Cambisoles cálcicos con litosoles, Fluvisoles calcáreos y Rendsinas	8	136
Planosoles éutricos, Luvisoles gleicos y Luvisoles Plínticos	7	115
Cambisoles éutricos, Luvisoles crómicos y Litosoles con Cambisoles dístricos y Rankers	7	112
Vertisoles crómicos y Cambisoles vérticos con Cambisoles cálcicos, Regosoles calcáreos y Vertisoles pélicos	5	80
Luvisoles crómicos, Cambisoles éutricos y Litosoles	3	46
Cambisoles vérticos, Vertisoles crómicos y Cambisoles cálcicos con Regosoles calcáreos	3	56
Solonchaks takírico y Solonchaks gleicos	3	59
Litología	%	Sup(ha)
Arenas y margas	35	602
Conglomerados, arenas, lutitas y calizas	25	433
Arenas, limos, arcillas, gravas y cantos	19	329
Areniscas silíceas	9	159
Limos y arcillas	9	160

Ombroclima	%	Sup(ha)	
Subhúmedo	100	1716	
Piso Bioclimático	%	Sup(ha)	
Termomediterráneo superior	89	1529	
Termomediterráneo inferior	11	187	
Unidad Biogeográfica	%	Sup(ha)	
Subsector Jerezano	61	1044	
Sector Gaditano-Onubense litoral	28	485	
Subsector Algecireño	11	187	
Parámetro	Mínimo	Máximo	Promedio
Días de heladas	0	4	1
Altitud	6	220	40
Temperatura mínima	11	14	13
Temperatura media	17	18	18
Temperatura máxima	21	24	23
Precipitación media	628	1045	803
Insolación	1919	2439	2193

Inventarios ejemplo

Punto de muestreo	126339	20601	132339	21601	123593
Piso bioclimático	Termomediterráneo superior	Termomediterráneo inferior	Termomediterráneo superior	Termomediterráneo inferior	Termomediterráneo inferior
Unidad Biogeografica	Sector Gaditano-Onubense litoral	Subsector Jerezano	Sector Gaditano-Onubense litoral	Subsector Jerezano	Subsector Algecireño
Ombroclima	Subhúmedo	Subhúmedo	Subhúmedo	Subhúmedo	Subhúmedo
Serie de vegetación	Oleo sylvestri-Querceto suberis S.	Oleo sylvestri-Querceto suberis S.	Oleo sylvestri-Querceto suberis S.	Oleo sylvestri-Querceto suberis S.	Geomacroserie edafoxerófila litoral psammófila termo
Altitud	59	61	59	44	28
Índice de aridez	267	218	270	213	283
Precipitación media anual	31	31	31	31	33
Tª media anual	18	18	18	18	18
Tª máxima del mes de julio	22	23	22	23	21
Tª mínima del mes de enero	13	13	13	13	14
Días de helada	0	4	1	2	0
Suelo	Conglomerados, arenas, lutitas y calizas	Arenas y margas	Conglomerados, arenas, lutitas y calizas	Arenas, limos, arcillas, gravas y cantos	Areniscas silíceas
Fecha	24/05/2003	26/02/2007	23/10/2003	26/02/2007	14/12/2005
Superficie de muestreo	100	200	50	200	80
Autores	A. Asensi	J.L. Díaz Aragón et al	A. Asensi	J.L. Díaz Aragón et al	A. Asensi et al
Cobertura	70	95	80	95	70
Código Inventario	130339	14601	150339	15601	89593

Características de asociación y orden

Cistus crispus	1	1	2	.	.
Cistus salviifolius	2	3	3	.	1
Halimium commutatum	3	.	1	1	.
Halimium halimifolium subsp. halimifolium	+

Inventarios ejemplo

Thymo albicantis-Stauracanthetum genistoidis

Helichrysum picardii var. virescens	.	.	1	.	.
Lavandula luisieri	+
Stauracanthus genistoides	2	(1)	2	.	2
Thymus albicans	.	.	+	2	.

Compañeras

Olea europaea var. sylvestris	+
Pistacia lentiscus	1	.	.	1	2
Rosmarinus officinalis	.	+	.	.	.
Urginea maritima	1

Además

Teucrium fruticans	.	+	+	.	.
--------------------	---	---	---	---	---

Sin clasificar

Anemone palmata	.	1	.	.	.
Asphodelus aestivus	.	1	.	.	.
Cistus monspeliensis	.	+	.	.	.
Corema album	1
Daphne gnidium	+
Dorycnium pentaphyllum subsp. pentaphyllum	.	1	.	.	.
Erica scoparia	.	1	.	.	.
Genista triacanthos	.	+	.	.	.
Halimium halimifolium	.	3	.	4	4
Helichrysum picardii	.	.	.	1	.
Helichrysum stoechas	2
Lavandula stoechas	.	.	2	.	.
Myrtus communis	.	.	.	(+)	.
Phillyrea angustifolia	.	.	.	(+)	.
Pinus pinea	.	.	.	+	+
Thapsia villosa	.	.	.	+	.
Ulex australis	.	+	.	.	+

Autor descripción comunidad: C. J. PINTO & C. MEIRELE

Autor identificación comunidad y análisis de la calidad de la información: BIOGEOS

Fuente mapa de distribución, caracterización ambiental e inventarios: REDIAM, Mapa de vegetación de los ecosistemas forestal de Andalucía 1996-2006 (VEGE10)