

Trifolio subterranei-Poetum bulbosae Rivas Goday 1964

Diagnosis

Majadales silicícolas termo-mesomediterráneos seco-subhúmedos de amplia distribución mediterránea ibérica occidental y algunos enclaves silíceos de otros sectores ibero-levantinos. Son plantas comunes numerosas especies del género *Trifolium*. Destaca por su abundancia *Trifolium subterraneum* subsp. *subterraneum* y subsp. *oxaloides*, se encuentran ampliamente repartido en Andalucía noroccidental, provincias de Córdoba, Jaén, Huelva y Sevilla, y mucho más localizado en las de Cádiz y Granada. Son especies características de este tipo de pastizales en todas o en algunas de las provincias señaladas: *Astragalus cymbaeacarpus*, *Onobrychis humilis*, *Ranunculus paludosus*, *Trifolium gemellum*, *Trifolium glomeratum*, *Trifolium subterraneum*, *Gynandris sisyrinchium*, *Parentucelia latifolia*, así como un grupo de geófitos de floración autumnal: *Merendera filifolia*, *Scilla autumnalis* y *Narcissus serotinus*.

Fisionomía

Son pastizales denominados majadales y posíos, presentan un elevado grado de cobertura entre el 95-100%, está formado por hemicriptófitos como *Poa bulbosa*, *Ranunculus bullatus* etc. un elevado porcentaje de terófitos e incluso algunos geófitos. Proceden por sucesión de los pastizales terofíticos oligotrofos de *Helianthemalia* e incluso de *Malcolmietalia* cuando estas comunidades son pastoreadas por ganado menor, principalmente lanar y cabrío. En el momento actual al haber desaparecido el redileo, es sustituido por un aprovechamiento estante durante el otoño y la primavera. Son especies características de esta asociación junto a las ya señaladas en el apartado anterior: *Trifolium tomentosum*, *Trifolium sylvaticum*, *Trifolium micranthum*, *Trifolium bocconeii*, *Trifolium suffocatum*, *Trifolium striatum*, *Astragalus pelecinus* *Molineriella minuta* subsp. *minuta* y subsp. *australis*, *Erodium botrys*, *Scorpiurus vermiculatus*, *Bellis annua* *Leucojum autumnale* *Romulea ramiflora* subsp. *ramiflora*, *Romulea columnae*.

Conservación

No existen a nivel general factores que amenacen la desaparición de esta comunidad siempre y cuando se mantenga el aprovechamiento de los majadales con ganado lanar o cabrío.

Interés

Se trata de un hábitat prioritario de la Unión Europea consignada la asociación con el número de referencia 5220555 *Poa bulbosae-Trifolietum subterranei* Rivas Goday 1964. De las especies que forman parte de este tipo de comunidades ninguna se encuentra incluida en la lista de especies amenazadas.

Trifolio subterranei-Poetum bulbosae Rivas Goday 1964

Variabilidad

Dentro de la asociación *Trifolio subterranei-Poetum bulbosae* se reconocen distintas subasociaciones. 1ª: subasociación típica: Se caracteriza por presentar cortos periodos de encharcamiento durante el invierno o comienzos de la primavera, lo cual permite la presencia de *Juncus capitatus*, junto a especies como *Myosotis personii*, *Aira caryophyllaea* subsp. *multiculmis*. Presenta un grado de cobertura próximo al 100%; 2ª: subasociación *Tillaetosum*; es una comunidad propia de suelos arenosos, su grado de cobertura no supera el 70%; con ella se inicia el majadal. Son especies características: *Crassula tillaea*, *Sedum arenarium*, *Sedum andegavense*, *Leucjum trichophyllum*, *Aphanes microcarpa*. Son majadales muy frecuentes, cuya peculiaridad es desarrollarse en suelos no encharcables. esta muy bien representada en el Valle de Los Pedroches. 3ª subasociación *Caricetosum divisae*. es de medios arenosos, pero con un periodo corto, aunque constante de aguas inundantes, pero sin formar los gleysoles típicos de de vallicar Se encuentra entre los majadales de la subasociación 2ª y las comunidades de *Agrostion pourretii*. Es abundante en los majadales desde Huelva a Jaén en el pie de monte de la cordillera Mariánica. Como planta característica destacamos *Carex divisa*.

4ª *Trifolietosum suffocati*: Se presentan en borde de caminos y veredas sobre suelos silíceos muy compactados por pisoteo, subnitrófilos, tanto de textura arenosa como terrosa,. Son especies características: *Trifolium suffocatum*, *Trifolium cernuum*, *Trifolium glomeratum*, *Cerastium pentandrum*. Comunidad muy abundante en las zonas síliceas del norte de Andalucía: Valle de los Pedroches y Alto Guadiato.

5ª *Isoetetosum*: Subasociación de origen edáfico debida al encharcamiento durante el invierno y principios de primavera, se pone en contacto con las asociaciones de *Agrostion pourretii*: Son especies características: *Antinoria agrostidea*, *Lotus parviflorus*, *Agrostis pourretii*, *Pulicaria paludosa* e incluso la presencia de algunos elementos de *Isoëto-Nanojuncetea*, destacando por su abundancia *isöetes histrix*, *Juncus bufonius* y *Radiola linoides*. Tiene cierta representación en las depresiones y vallonadas de las dehesas de la Sierra Norte, desde Córdoba a Huelva.

6ª.-*Erodietosum botrydis*: Subasociación caracterizada ser pobre en céspedes de *Poa bulbosa*. Se desarrolla en vegas con suelos profundos subeutrofos, medianamente xéricos, con elevada proporción de materia orgánica. Tiene una característica muy llamativa y es la elevada presencia de macromicetes saprófitos tipo *Lycoperdon*, *Bovista*, *Coprinus*, *Agaricus*. Presenta un grado de cobertura elevado de *Trifolium subterraneum* y *Erodium botrys*, llegando a ocupar la casi totalidad del área estudiada. En cuanto a su areal se pueden encontrar en los suelos silíceos de vega de toda la Sierra Norte desde Jaén o Huelva.

7ª.- *Scorpiuretosum vermiculatae*. Son los majadales presididos por la lengua de oveja (*Scorpiurus vermiculatus*). Se trata de posíos relativamente nuevos y rehuye los majadales hechos y viejos; es muy abundante en las dehesas arboladas cuando los ciclos cerealistas son amplios de cinco a seis años y sometidas a abonado constante para los cereales lo que se manifiesta en la eutrofia del medio. Son majadales jóvenes poco hechos, con un empraizamiento escaso de *Poa bulbosa*, pero muy apetecidos por el ganado.

Esta comunidad tiene una amplia representación en toda Sierra Morena: Valle de los Pedroches, Alanís, Santa Olalla, cabecera del río Bembézar, Fuenteovejuna, La Coronada.

8ª *Trifolietosum bordonis*: Son majadales muy ricos en los que los autores denominaron tréboles bordes. Su origen no es otro que haber sido poco cuidados y abandonados, debido a aprovechamiento inadecuado,.Son especies con escaso poder nutritivo y palatabilidad. Son especies típicas de esta comunidad: *Trifolium campestre*, *Trifolium striatum*, *Trifolium sylvaticum*, *Trifolium gemellum*, *Trifolium hirtum*, a los que suelen acompañar tréboles propios del pastizal terofítico oligotrofo de la etapa anterior en la formación del majadal como son: *Trifolium arvense*, *Trifolium cherleri*, *Trifolium angustifolium*, *Trifolium stellatum*. Su presencia es amplia en el Valle del Alto Guadiato: Alcaracejos, Pozoblanco, Villanueva de Córdoba.

9ª *Bullato-Gynandiretosum*: Comunidad propia de suelos pedregosos, abruptos, subesqueléticos y subviarios, en cañadas, cordeles y caminos y en dehesas boyales muy esquiladas y abandonadas. En determinados biotopos se pone en contacto con la asociación *Poo-Onobrychidetum humilis*. Son especies características de esta comunidad: *Ranunculus bullatus*, *Paronychia argentea*, *Gynandrisis sisyrinchium*, *Cynosurus aureus*.

Comentarios sobre distribución

Asociación con polígonos coherentemente extrapolados. No obstante, destaca la ausencia de muestreos en la zona suroeste del parque natural de la Sierra Norte de Sevilla.



Comunidad: 43058

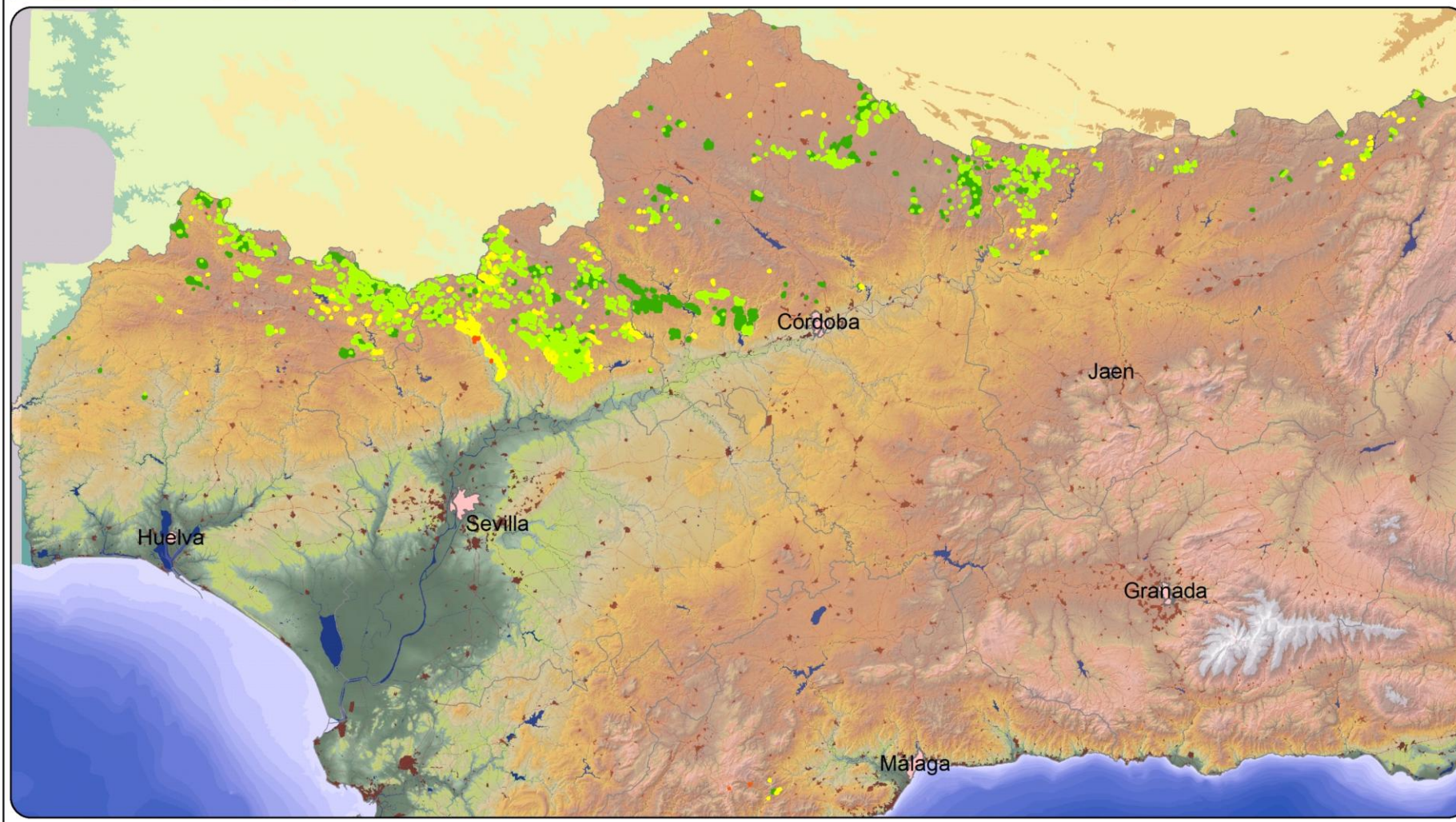
Trifolio subterranei-Poetum bulbosae

Fiabilidad

- Máxima
- Alta
- Media

Pendiente de revisión

0 5 10 20 30 40 Kilómetros



Identificación por ortofoto

La imagen más típica de esta asociación es aquella que muestra la presencia de un pastizal continuo, interrumpido en multitud de ocasiones por la aparición de las quercíneas de una dehesa. .



Aspecto de la comunidad en la ortofoto

Identificación In Situ

La asociación puede identificarse durante todo el año debido a la presencia de las macollas de *Poa bulbosa*, aunque es en primavera cuando se puede certificar la presencia con mayor facilidad debido a la presencia y floración de *Trifolium subterraneum*.



POO-TRIFOLIETUM SUBTERRANEI

Caracterización Ambiental de la Comunidad

Serie de vegetación	%	Sup(ha)
Pyro bourgaeanae-Querceto rotundifoliae sigmetum. Serie mesomediterránea luso-extremadurensis silicícola de la encina (<i>Quercus rotundifolia</i>).	73	
Myrto communis-Querceto rotundifoliae sigmetum. Serie termomediterránea mariánico-monchiquense y bética seco-subhúmeda silicícola de la encina (<i>Quercus rotundifolia</i>).	21	10580
Sanguisorbo agrimonoidis-Querceto suberis sigmetum. Serie mesomediterránea luso-extremadurensis y bética subhúmedo-húmeda del alcornoque (<i>Quercus suber</i>).	6	2917
Edafología	%	Sup(ha)
Cambisoles éutricos, Regosoles éutricos y Litosoles con Rankers	31	15615
Cambisoles éutricos, Luvisoles crómicos y Luvisoles órticos	14	7182
Regosoles éutricos, Litosoles y cambisoles éutricos con Rankers, sobre materiales metamórficos	14	7062
Litología	%	Sup(ha)
Pizarras, grauwacas y areniscas	30	15386
Granitos	16	8205
Complejo vulcano-sedimentario (lavas, piroclastos, tobas y tufitas)	15	7430
Pizarras, calcoesquistos, calizas, cuarcitas y conglomerados	9	4456
Granodioritas	9	4677

Trifolium subterranei-Poetum bulbosae

Ombroclima	%	Sup(ha)	
Subhúmedo	76		
Seco	24	12097	
Piso Bioclimático	%	Sup(ha)	
Mesomediterráneo inferior	65		
Termomediterráneo superior	21	10704	
Mesomediterráneo superior	13	6383	
Mesomediterráneo	1	670	
Unidad Biogeográfica	%	Sup(ha)	
Subsector Araceno-Pacense	64	32680	
Subsector Marianense	35	18030	
Parámetro	Mínimo	Máximo	Promedio
Días de heladas	0	73	19
Temperatura mínima	7	11	9
Temperatura media	13	18	16
Temperatura máxima	18	25	23
Altitud	67	1126	488
Precipitación media	506	1137	759
Insolación	1257	2538	2156

Código Inventario	i022000043	i022000044	i022000045	i022000046	i022000047
Superficie de muestreo	0,25	1	0,5	1	1

Características de asociación y orden

Astragalus pelecinus	1	1	.	.	.
Bellis annua	1	1	.	1	1
Parentucellia latifolia	.	1	2	1	1
Paronychia argentea	1
Poa bulbosa	3	3	4	4	3
Trifolium glomeratum	1	2	2	.	.
Trifolium subterraneum	3	4	2	2	3
Trifolium tomentosum	.	.	2	1	1
Viola kitaibeliana	.	1	+	+	.

Compañeras

Bromus rubens	2
Capsella rubella	.	+	.	.	.
Cerastium brachypetalum	.	.	1	.	.
Erodium cicutarium	2	+	1	.	.
Galium murale	.	.	.	2	1
Linaria amethystea	.	.	1	.	.
Lotus conimbricensis	+
Moenchia erecta	.	.	1	.	.
Petrorhagia nanteuillii	.	.	+	1	.
Plantago coronopus	.	.	.	1	.
Trifolium arvense	.	.	.	+	1
Trifolium campestre	2	1	.	.	1
Trifolium scabrum	.	.	.	3	.
Vulpia myuros subsp. sciuroides	1

Además

Leontodon longirostris	.	.	.	1	.
------------------------	---	---	---	---	---

Inventarios ejemplo

Trifolio subterranei-Poetum bulbosae

Scorpiurus muricatus	.	.	.	1	.
Spergularia rubra	1
Vulpia ciliata	1

Sin clasificar

Papaver hybridum	+
------------------	---	---	---	---	---

Autor descripción comunidad: M. LADERO & A. AMOR

Autor identificación comunidad y análisis de la calidad de la información: BIOGEOS

Fuente mapa de distribución, caracterización ambiental e inventarios: REDIAM, Mapa de vegetación de los ecosistemas forestal de Andalucía 1996-2006 (VEGE10)