

# Nymphaeetum albo-luteae Nowinski 1928

## Diagnosis

Comunidades acuáticas de macrófitos enraizados dominadas por *Nymphaea alba* y/o *Nuphar luteum* que se desarrollan en remansos y lagunas con aguas profundas, permanentes y quietas.

## Fisionomía

Comunidades de cobertura media a muy alta que están constituidas sobre todo por grandes ninfeidos, pudiendo participar también miriofílidos y elodeidos. Las dos especies directrices son *Nymphaea alba* (nenúfar blanco) y *Nuphar luteum* (nenúfar amarillo), las cuales pueden convivir en algunas localidades o presentarse individualmente en otras. En ambos casos, sus grandes hojas flotantes forman un estrato superior, en el que ocasionalmente puede ser aparente *Polygonum amphibium*. En el estrato subacuático es posible encontrar, aunque con escasa presencia, especies como *Myriophyllum spicatum*, *M. alterniflorum*, *Potamogeton pectinatus*, etc.

## Variabilidad

No es conocida ninguna variante de la asociación más allá de la variabilidad debido a las diferencias ecológicas que pueda haber entre las distintas poblaciones.

## Conservación

Las comunidades de nenúfares necesitan de lagunas y ríos bien conservados y poco alterados, por lo que las medidas de gestión deben ir encaminadas en ese sentido.

## Interés

Estas comunidades eran bastante más abundantes en el pasado, pero las desecaciones y la pérdida de calidad de las aguas han contribuido a que actualmente se encuentren muy fragmentadas y en clara regresión, pudiendo considerarse como raras. Estos hábitats son prioritarios para Andalucía.

## Comentarios sobre distribución

Distribuida por la mitad occidental de Andalucía, la asociación posee tres polígonos extrapolados muy próximos entre sí, pero a más de 18 km del muestreo más cercano. Es bastante probable que en estos tres polígonos, o al menos, en uno de ellos se haya observado la comunidad, pero no se ha muestreado.



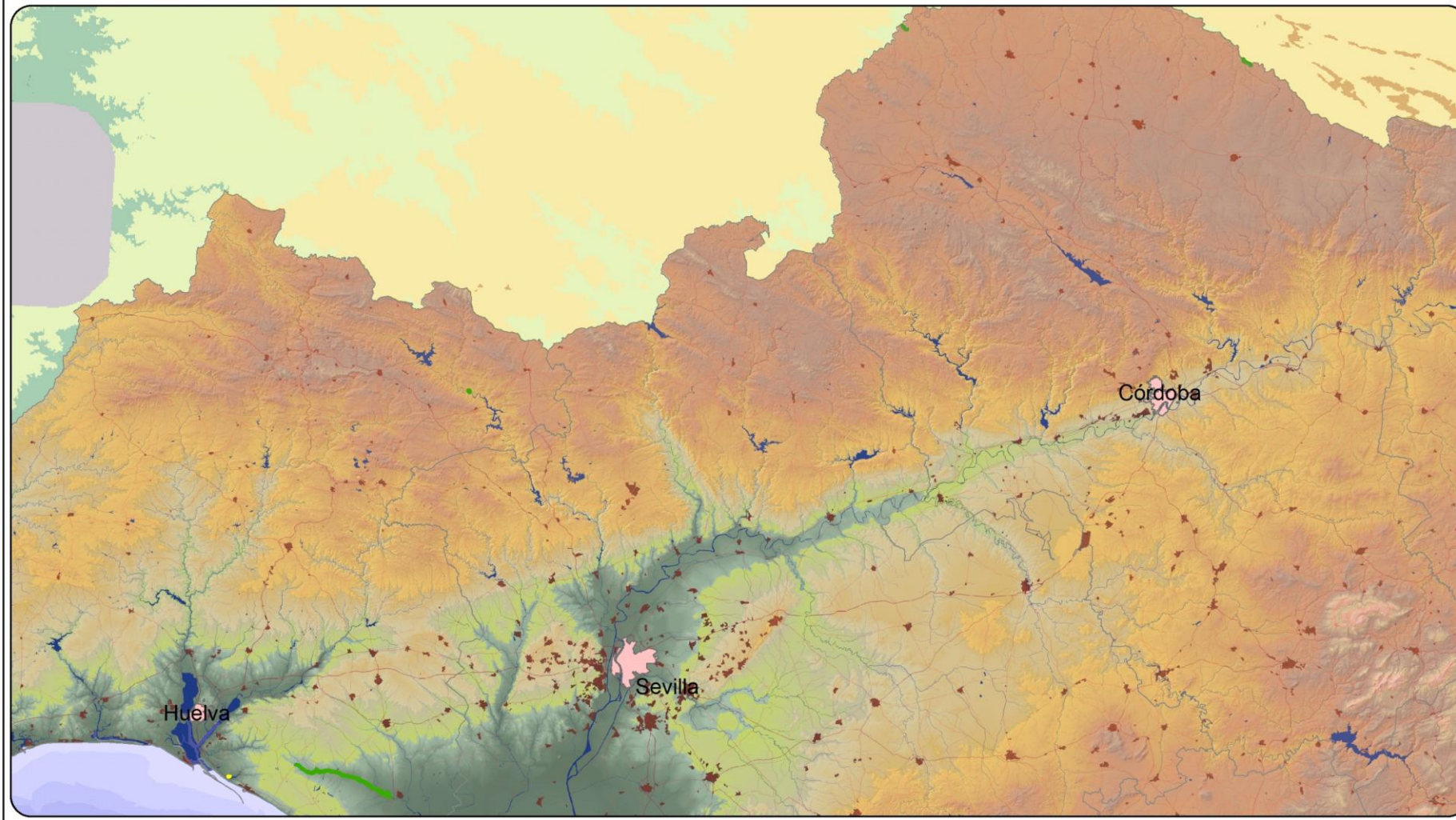
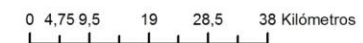
Comunidad: 43105

# *Nymphaeetum albo-luteae*

## Fiabilidad

- Máxima
- Alta
- Media

Pendiente de revisión



## Identificación por ortofoto

Las imágenes de las ubicaciones en las que aparece la asociación mostrarán polígonos alargados y estrechos, dibujando los cursos de agua en los que esta comunidad se localiza. Estos cursos deben tener agua permanente y estancada o muy lenta, por lo que es posible observar la lámina de agua, o bien los cordones vegetales que la orlan.



Aspecto de la comunidad en la ortofoto

## Identificación In Situ

Se localizan en enclaves de agua dulce, profunda, cálida o templada y de corriente nula o inapreciable, que no desaparece en todo el año. Se localizan con facilidad por las grandes hojas flotantes que las caracterizan. Su carácter perenne permite observar la asociación todo el año, y es de marzo a octubre cuando florece y fructifica *Nymphaea alba*, mientras que *Nuphar luteum* lo hace de mayo a agosto.



## Caracterización Ambiental de la Comunidad

Serie de vegetación	%	Sup(ha)
Ficario ranunculoidis-Fraxineto angustifoliae sigmetum. Serie edafohigrófila, silicícola, Ibérica del fresno ( <i>Fraxinus angustifolia</i> ).	64	214
Oleo sylvestri-Querceto suberis sigmetum. Serie Termomediterránea gaditano-onubo-algarviense y tingitana seco-subhúmedo-húmeda sabulícola del alcornoque ( <i>Quercus suber</i> )	32	105
Pyro bourgaeanae-Querceto rotundifoliae sigmetum. Serie mesomediterránea luso-extremadurensis silicícola de la encina ( <i>Quercus rotundifolia</i> ).	4	12
Edafología	%	Sup(ha)
Fluvisoles éutricos y cambisoles éutricos	60	200
Arenosoles álbicos, Cambisoles húmicos y Gleysoles dístricos	32	105
Regosoles éutricos, Litosoles y cambisoles éutricos con Rankers, sobre materiales metamórficos	4	12
Cambisoles éutricos, Regosoles éutricos y Litosoles con Rankers	3	11
Litología	%	Sup(ha)
Arenas	61	201
Arenas y margas	32	105
Pizarras, grauwacas y areniscas	4	14
Filitas, metareniscas, metabasitas y grauwacas	4	12

## *Nymphaetum albo-luteae*

Ombroclima	%	Sup(ha)	
Subhúmedo	96	318	
Seco	4	14	
Piso Bioclimático	%	Sup(ha)	
Termomediterráneo	92	307	
Mesomediterráneo inferior	8	26	
Unidad Biogeográfica	%	Sup(ha)	
Sector Gaditano-Onubense litoral	92	307	
Subsector Marianense	4	14	
Subsector Araceno-Pacense	4	12	
Parámetro	Mínimo	Máximo	Promedio
Días de heladas	1	22	8
Temperatura mínima	9	12	11
Altitud	10	500	163
Temperatura media	16	18	18
Temperatura máxima	23	25	24
Precipitación media	547	894	618
Insolación	2048	2184	2143

Punto de muestreo	353589	.	.	.	.
Piso bioclimático	Termomediterráneo	.	.	.	.
Unidad Biogeografica	Sector Gaditano-Onubense litoral	.	.	.	.
Ombroclima	Subhúmedo	.	.	.	.
Serie de vegetación	Oleo sylvestri-Querceto suberis S.	.	.	.	.
Altitud	30	.	.	.	.
Índice de aridez	197	.	.	.	.
Precipitación media anual	29	.	.	.	.
Tª media anual	18	.	.	.	.
Tª máxima del mes de julio	24	.	.	.	.
Tª mínima del mes de enero	12	.	.	.	.
Días de helada	13	.	.	.	.
Suelo	Arenas	.	.	.	.
Fecha	22/06/2004	.	.	.	.
Superficie de muestreo	4	10	12	18	10
Autores	M.A. de las Heras et al	Rivas-Martínez et al. (1980)	Melendo et al. (2003)	Melendo et al. (2003)	Melendo et al. (2003)
Cobertura	100	.	.	.	.
Código Inventario	318589	i023000030	i023000032	i023000033	i023000034

**Características de asociación y orden**

Nuphar luteum	.	3	2	.	2
Nymphaea alba	5	.	3	4	2

**Clase y transgresivas**

Potamogeton pectinatus	.	.	.	1	.
------------------------	---	---	---	---	---

**Compañeras**

Cyperus longus	.	.	+	.	.
Phragmites australis	.	.	+	.	+
Polygonum salicifolium	.	1	.	.	.

Typha latifolia

Autor descripción comunidad: M. MELENDO

Autor identificación comunidad y análisis de la calidad de la información: BIOGEOS

Fuente mapa de distribución, caracterización ambiental e inventarios: REDIAM, Mapa de vegetación de los ecosistemas forestal de Andalucía 1996-2006 (VEGE10)