

# Asparago albi-Quercetum cocciferae Rivas-Martínez in Rivas-Martínez, T.E. Díaz, Fernández-González, Izco, Loidi, Lousa & Penas 2002

## Diagnosis

Matorrales altos dominados por microfanerófitos o por estadios microfanerofíticos de especies arbóreas perennifolias, propios de sustratos básicos o silíceos de Sierra Morena. Pueden presentarse dominantes *Quercus coccifera* (coscoja), *Pistacia lentiscus* (lentisco) u *Olea europea* var. *sylvestris*, indistintamente. Se caracterizan, frente a otras asociaciones similares fisionómicamente, por la presencia de *Rhamnus lycioides* subsp. *oleoides* (espino negro) y *Asparagus albus* (esparraguera blanca), así como por la ausencia de especies de acusada termofilia como *Chamaerops humilis* (palmito) y *Ceratonia siliqua* (algarrobo).

## Fisionomía

Coscojares, lentiscales o acebuchales de cobertura variable —comunidades densas en el caso de los coscojares (100%) y más abiertas en el de lentiscales y acebuchales (75%)— y de 1,50-4 m de altura media. Están dominadas por microfanerófitos perennifolios o estadios microfanerofíticos de especies arbóreas. Además de las ya mencionadas — *Quercus coccifera*, *Pistacia lentiscus*, *Olea europea* var. *sylvestris*, *Rhamnus lycioides* subsp. *oleoides* (espino negro) y *Asparagus albus*— suelen presentarse, entre las especies características, *Pistacia terebinthus* (cornicabra), *Asparagus acutifolius* (espárrago amarguero), *Teucrium fruticans* (olivilla), *Phillyrea angustifolia* (ladierna) y *Phillyrea latifolia* (agracejo). Son frecuentes las lianas —como *Rubia peregrina* (raspalengua), *Smilax aspera* (zarzaparrilla), *Lonicera implexa* (madreselva) y *Tamus communis* (nueza negra)— así como algunos nanofanerófitos —sobre todo *Cistus albidus* (jara blanca) y *Phlomis purpurea* (matagallos)— y caméfitos como *Phagnalon saxatile* (manzanilla yesquera). El estrato herbáceo es fundamentalmente terofítico, aunque suelen presentarse algunos geófitos como *Arisarum simorrhinum* (frailillos), *Urginea maritima* (cebolla albarrana) y *Erophaca baetica* (garbancillos).

## Variabilidad

Además de la variabilidad asociada a la dominancia de una u otra de las especies típicas, cabe mencionar la debida a la basicidad de la litología de partida. Así, sobre los sustratos calizos encontramos especies como *Micromeria graeca*, *Asperula hirsuta*, *Coronilla juncea*, *Cleonia lusitanica* (cleonia), *Scorpiurus sulcatus* (lengua de oveja), *Ajuga iva* (pinillo) o *Hippocrepis scabra* (hierba de la herradura), que faltan en las comunidades desarrolladas sobre sustratos silíceos, además de la constancia de *Cistus albidus* y *Phlomis purpurea*.

## Conservación

No se requieren medidas específicas de conservación.

## Interés

No es Hábitat según la Directiva Hábitats. Es Hábitat propuesto como nuevo para Andalucía.

## Comentarios sobre distribución

Comunidad muy extendida, sobre todo en Sierra Morena con un número abundante de polígonos, pero también de muestreos, siendo en general muy coherente la distribución de ambos, salvo en algunos enclaves.



Comunidad: 43245

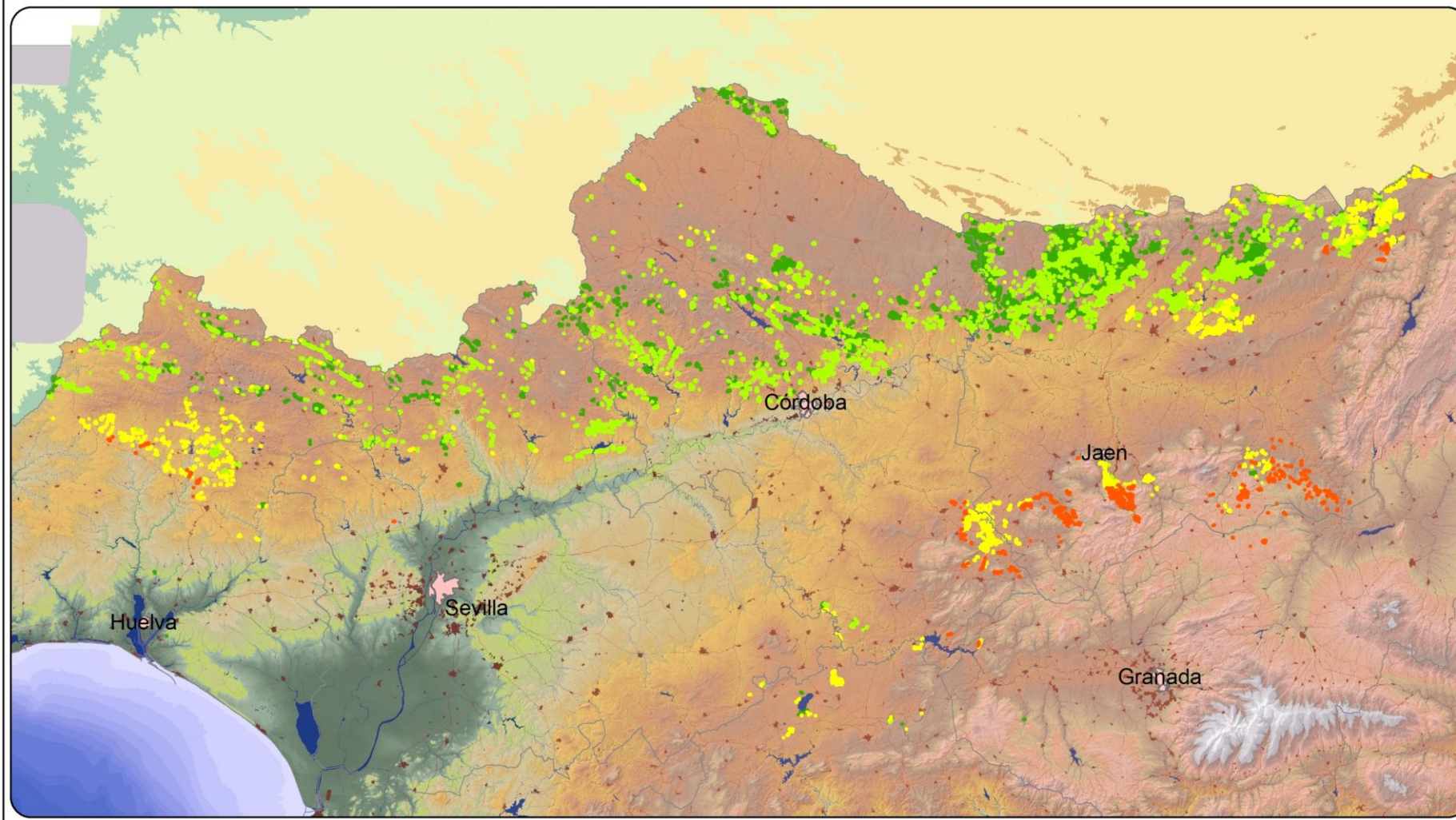
# *Asparago albi-Quercetum cocciferae*

## Fiabilidad

- Máxima 
- Alta 
- Media 

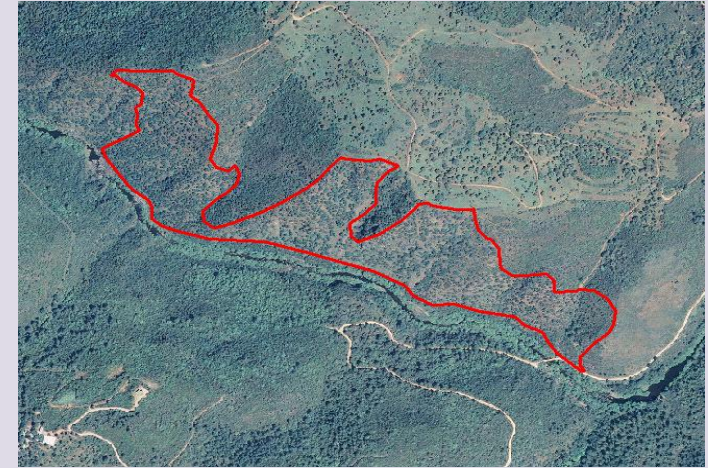
Pendiente de revisión 

0 5 10 20 30 40 Kilómetros



### Identificación por ortofoto

Al ser especies perennes y de gran porte las que componen esta comunidad, será fácilmente localizable durante todo el año. Ocuparán aquellas laderas bien conservadas, con orientación a solana. En lugares de fuerte pendiente y de escaso suelo se comportan como comunidades permanentes, no siendo posible en esos sitios el desarrollo de formaciones boscosas. En estos casos presentan una estructura de matorral abierto, dominado normalmente por el lentisco.



Aspecto de la comunidad en la ortofoto

### Identificación In Situ

Al ser especies perennes y de gran porte las que componen esta comunidad, será fácilmente localizable durante todo el año. Ocuparán aquellas laderas bien conservadas, con orientación a solana. En lugares de fuerte pendiente y de escaso suelo se comportan como comunidades permanentes, no siendo posible en esos sitios el desarrollo de formaciones boscosas. En estos casos presentan una estructura de matorral abierto, dominado normalmente por el lentisco.



Coscojar de *Asparago albi-Quercetum cocciferae*.



*Asparagus albus*, especie característica de esta asociación.

## Caracterización Ambiental de la Comunidad

Serie de vegetación	%	Sup(ha)
Pyro bourgaeanae-Querceto rotundifoliae sigmetum. Serie mesomediterránea luso-extremadurensis silicícola de la encina ( <i>Quercus rotundifolia</i> ).	78	
Asparago albi-Quercoco cocciferae sigmetum. Serie edafoixerófila mesomediterránea, luso-extremadurensis, del acebuchillo ( <i>O.europaea</i> var. <i>sylvestris</i> ) y el lentisco ( <i>P.lentiscus</i> ).	8	3879
Paenonia coriacea-Querceto rotundifoliae sigmetum. Serie mesomediterránea bética, marianense y araceno-pacense, basófila de la encina ( <i>Quercus rotundifolia</i> ).	7	3182
Rhamno lycioidis-Pineto halepensis sigmetum. Serie meso-supramediterránea inferior subbética y guadiciano-bacense calizo-dolomítica edafoixerófila del pino carrasco ( <i>Pinus halepensis</i> )	3	1227
Rubus ulmifolii-Nerietum oleandri sigmetum. Serie Ibérica termo-mesomediterránea de la adelfa ( <i>Nerium oleander</i> ).	1	486
Myrta communis-Querceto rotundifoliae sigmetum. Serie termomediterránea mariánico-monchiquense y bética seco-subhúmeda silicícola de la encina ( <i>Quercus rotundifolia</i> ).	1	251
Rhamno lycioidis-Quercoco cocciferae sigmetum. Serie mesomediterránea murciano-almeriense guadiciano-bacense setabense valenciano-tarraconense y aragonesa semiárida de la coscoja ( <i>Quercus coccifera</i> )	1	402
Edafología	%	Sup(ha)
Regosoles éútricos, Litosoles y cambisoles éútricos con Rankers, sobre materiales metamórficos	51	23285
Otros	49	4050
Litología	%	Sup(ha)
Otros	46	3009
Pizarras, grauwacas y areniscas	41	18945
Pizarras, esquistos, grauwacas y cuarcitas	13	6062

## Asparago albi-Quercoco cocciferae

Ombroclima	%	Sup(ha)
Seco	82	
Subhúmedo	17	8026
Semiárido	1	257
Piso Bioclimático	%	Sup(ha)
Mesomediterráneo inferior	85	
Mesomediterráneo	14	6584
Termomediterráneo superior	1	299
Unidad Biogeográfica	%	Sup(ha)
Subsector Marianense	76	
Subsector Araceno-Pacense	12	5342
Subsector Subbético-Maginense	6	2531
Subsector Hispalense	5	2472
Sector Guadiciano-Bacense	2	727

Parámetro	Mínimo	Máximo	Promedio
Días de heladas	0	70	18
Temperatura mínima	0	12	5
Temperatura media	0	18	12
Temperatura máxima	0	25	19
Precipitación media	0	1146	641
Altitud	40	1274	518
Insolación	753	2599	2113

Punto de muestreo	1892590	791081	1144609	171106	25049
Piso bioclimático	Mesomediterráneo inferior	Mesomediterráneo inferior	Mesomediterráneo inferior	Mesomediterráneo inferior	Mesomediterráneo inferior
Unidad Biogeografica	Subsector Marianense	Subsector Araceno-Pacense	Subsector Araceno-Pacense	Subsector Marianense	Subsector Araceno-Pacense
Ombroclima	Seco	Subhúmedo	Subhúmedo	Seco	Subhúmedo
Serie de vegetación	Pyro bourgaeanae-Quercu rotundifoliae S.	Pyro bourgaeanae-Quercu rotundifoliae S.	Ficario ranunculoidis-Fraxineto angustifoliae S.	Pyro bourgaeanae-Quercu rotundifoliae S.	Pyro bourgaeanae-Quercu rotundifoliae S.
Altitud	653	456	440	564	253
Índice de aridez	179	337	306	178	294
Precipitación media anual	46	43	44	34	46
Tª media anual	15	16	17	16	17
Tª máxima del mes de julio	22	23	23	23	24
Tª mínima del mes de enero	9	9	10	10	10
Días de helada	23	28	0	23	5
Suelo	Pizarras, calcoesquistos, calizas, cuarcitas y conglomerados	Pizarras, grauwacas y areniscas	Gabros, Dioritas, Tonalitas y otras rocas plutónicas indiferenciadas	Granodioritas	Pizarras, esquistos, grauwacas y cuarcitas
Fecha	27/04/2005	07/05/1996	27/11/2006	22/04/2003	17/05/2000
Superficie de muestreo	100	150	75	100	200
Autores	A. Sánchez et al	M. Morales et al	P. Navas et al	R. Porras et al	A. J. Sánchez et al
Cobertura	100	85	95	95	80
Código Inventario	1072590	169081	171609	29106	71049

**Características de asociación y orden**

Arisarum simorrhinum	.	1	.	+	.
Asparagus albus	.	.	+	1	.
Asparagus aphyllus	.	.	.	.	+
Daphne gnidium	.	.	.	+	+
Lonicera implexa	+	.	.	.	.

## Inventarios ejemplo

## Asparago albi-Quercetum cocciferae

Myrtus communis	.	r	4	2	r
Olea europaea	.	2	.	.	.
Olea europaea var. sylvestris	(+)	.	3	(+)	(+)
Osyris alba	.	.	+	.	.
Phillyrea angustifolia	(+)	.	.	1	1
Pistacia lentiscus	2	2	3	5	2
Pistacia terebinthus	.	2	.	.	.
Quercus coccifera	5	3	.	.	4
Rhamnus alaternus	.	.	.	.	(+)
Rhamnus fontqueri	.	(+)	.	.	.
Rhamnus lycioides subsp. oleoides	2	1	.	.	1
Rubia peregrina	.	.	.	r	.
Smilax aspera var. aspera	.	.	3	.	.
Teucrium fruticans	.	r	.	+	.

### Clase y transgresivas

Quercus ilex subsp. ballota	.	.	+	(+)	.
Ruscus aculeatus	(+)	.	.	.	(+)

### Compañeras

Althaea cannabina	.	r	.	.	.
Anagallis arvensis	.	r	.	.	r
Anarrhinum bellidifolium	.	.	.	.	r
Anthriscus caucalis	.	.	.	+	.
Arbutus unedo	.	.	.	.	r
Arrhenatherum album	.	.	.	.	r
Bituminaria bituminosa	.	.	.	.	r
Brachypodium distachyon	.	.	.	.	r
Brassica barrelieri	.	r	.	.	.
Briza maxima	.	.	.	.	r
Bryonia cretica	.	r	.	+	.
Campanula erinus	.	r	.	.	.
Centaurea melitensis	.	r	.	.	.

## Inventarios ejemplo

## Asparago albi-Quercetum cocciferae

Cheilanthes maderensis	.	r	.	.	.
Cistus albidus	.	r	.	.	.
Cistus ladanifer	+	2	.	.	1
Cistus monspeliensis	+	.	.	.	.
Cistus salviifolius	+	.	.	+	r
Coleostephus myconis	.	.	.	.	r
Cosentinia vellea	.	r	.	.	.
Crepis vesicaria	.	.	.	.	r
Cuscuta epithymum	.	r	.	.	.
Dactylis glomerata	.	.	.	.	r
Echium plantagineum	.	1	.	.	r
Elaeoselinum foetidum	.	.	.	.	r
Erica arborea	.	.	.	.	1
Erophaca baetica	.	1	.	.	r
Fumaria reuteri	.	r	.	.	.
Galium aparine	.	.	.	+	.
Galium parisiense	.	1	.	.	.
Genista hirsuta	+	.	.	.	(+)
Geranium purpureum	.	r	.	+	.
Hypochaeris glabra	.	r	.	.	.
Jasione montana	.	r	.	.	r
Lavandula stoechas subsp. luisieri	.	.	.	.	r
Lavandula stoechas subsp. sampaiana	.	.	.	(+)	.
Leontodon longirrostris	.	r	.	.	r
Malva hispanica	.	.	.	.	r
Melica magnolii	+	.	.	.	.
Melica minuta	.	.	.	.	r
Mercurialis annua	.	r	.	.	r
Myosotis ramosissima	.	.	.	.	r
Parietaria mauritanica	.	.	.	+	.
Phagnalon saxatile	.	.	.	+	r

## Inventarios ejemplo

### *Asparago albi-Quercetum cocciferae*

Phillyrea latifolia	2	.	.	.	.
Phlomis purpurea	.	1	.	.	.
Platycapnos spicata	.	r	.	.	.
Polycarpon tetraphyllum	.	r	.	.	.
Reseda luteola	.	r	.	.	.
Rhagadiolus edulis	.	.	.	+	.
Rosmarinus officinalis	+	.	.	.	.
Scorpiurus muricatus	.	.	.	.	r
Sonchus oleraceus	.	r	.	.	.
Tamus communis	.	.	.	2	.
Targionia hypophylla	.	r	.	.	.
Teucrium haenseleri	.	.	.	.	r
Tolpis barbata	.	.	.	.	r
Trifolium angustifolium	.	.	.	.	r
Trifolium arvense	.	r	.	.	.
Trifolium stellatum	.	.	.	+	.
Ulex eriocladus	.	.	+	.	.
Urginea maritima	.	.	.	.	r
Vicia benghalensis	.	r	.	.	.
Vicia lutea	.	.	.	.	r
Xolantha guttata	.	r	.	.	r

Autor descripción comunidad: J. MUÑOZ

Autor identificación comunidad y análisis de la calidad de la información: BIOGEOS

Fuente mapa de distribución, caracterización ambiental e inventarios: REDIAM, Mapa de vegetación de los ecosistemas forestal de Andalucía 1996-2006 (VEGE10)