

Hyacinthoido hispanicae-Quercetum cocciferae (Rivas Goday in Rivas Goday, Borja, Esteve, Galiano, Rigual & Rivas Mart. 1960) Peinado & Mart. Parras 1985

Diagnos

Matorrales altos dominados por microfanerófitos perennifolios, propios de sustratos silíceos o de calizas paleozoicas de Sierra Morena. Es especie constante y dominante *Quercus coccifera* (coscoja), en ocasiones acompañada de *Hyacinthoides hispanica* (jacinto). Son especies características y frecuentes en la cohorte florística de esta asociación: *Phillyrea angustifolia* (ladierna), *Teucrium fruticans* (olivilla), *Lonicera implexa* (madreselva), *Pistacia terebinthus* (cornicabra) y *Quercus rotundifolia* (encina; de porte arbustivo). Faltan las especies termófilas presentes en otras asociaciones similares, como *Chamaerops humilis* (palmito), *Asparagus albus* (esparraguera blanca), *Rhamnus lycioides* subsp. *oleoides* (espino negro) o *Myrtus communis* (mirto); de entre las especies termófilas tan solo se presenta, en ocasiones, *Pistacia lentiscus* (lentisco).

Fisionomía

Coscojares de cobertura muy elevada (95-100%), dominados por microfanerófitos perennifolios, esclerófilos y de 1,75-3 m de altura media. La fisionomía de estos matorrales altos o altifruticadas viene determinada por la coscoja, de crecimiento expansivo y hojas con márgenes espinescentes, que dificultan el acceso a las manchas. Además de las especies antes mencionadas —*Quercus coccifera*, *Hyacinthoides hispanica*, *Phillyrea angustifolia*, *Teucrium fruticans*, *Lonicera implexa*, *Pistacia terebinthus*, *Quercus rotundifolia* y *Pistacia lentiscus*— son también frecuentes *Rubia peregrina* (raspalengua), *Daphne gnidium* (torvisco) y *Arbutus unedo* (madroño). Suelen presentarse también nanofanerófitos heliófilos; *Cistus salvifolius* (jaguarzo morisco), *Cistus albidus* (jara blanca), *Cistus ladanifer* (jara común) y *Genista hirsuta* (aulaga) son los más usuales. El estrato herbáceo está poco desarrollado; pueden presentarse terófitos escionitrófilos de *Geranio-Cardaminetea hirsutae*, terófitos efímeros de los pastizales de *Helianthemetea guttati* o algunas plantas herbáceas perennes como *Bituminaria bituminosa* o *Erophaca baetica*.

Variabilidad

Son dos las fuentes principales de variabilidad: una asociada al gradiente ombroclimático y otra asociada al gradiente de pH de los sustratos. En asociación al gradiente ombroclimático hallamos, en uno de sus extremos, comunidades enriquecidas en especies propias de ombroclimas más húmedos, como *Arbutus unedo*, *Viburnum tinus* (durillo) o *Quercus suber* (alcornoque); en el otro extremo no solamente faltan estas especies sino que además se produce una disminución de los microfanerófitos y lianas propios de estas comunidades, que se ven reducidos a *Daphne gnidium*, *Phillyrea angustifolia* y *Quercus rotundifolia* fundamentalmente. En relación al gradiente de pH, se manifiesta por la presencia, sobre sustratos calizos, de especies como *Coronilla juncea* o *Colutea atlantica* (espantalobos), así como por los contactos catenales que se establecen con jarales de *Phlomidio purpureae-Cistetum albidum*.

Conservación

No se requieren medidas específicas de conservación. Aunque su extensión de presencia es pequeña, las condiciones ecológicas bajo las que se desarrolla son tales que el manejo que el hombre hace normalmente del territorio no les afecta.

Interés

No es Hábitat según la Directiva Hábitats. Es Hábitat propuesto como nuevo para Andalucía.

Comentarios sobre distribución

Asociación de Sierra Morena, con una extrapolación media-alta con una coherencia muy alta entre la situación de los muestreos y la cartografía general. Destaca la presencia de algunos enclaves aislados sin muestreo cuya presencia puede deberse a observaciones directas en campo.



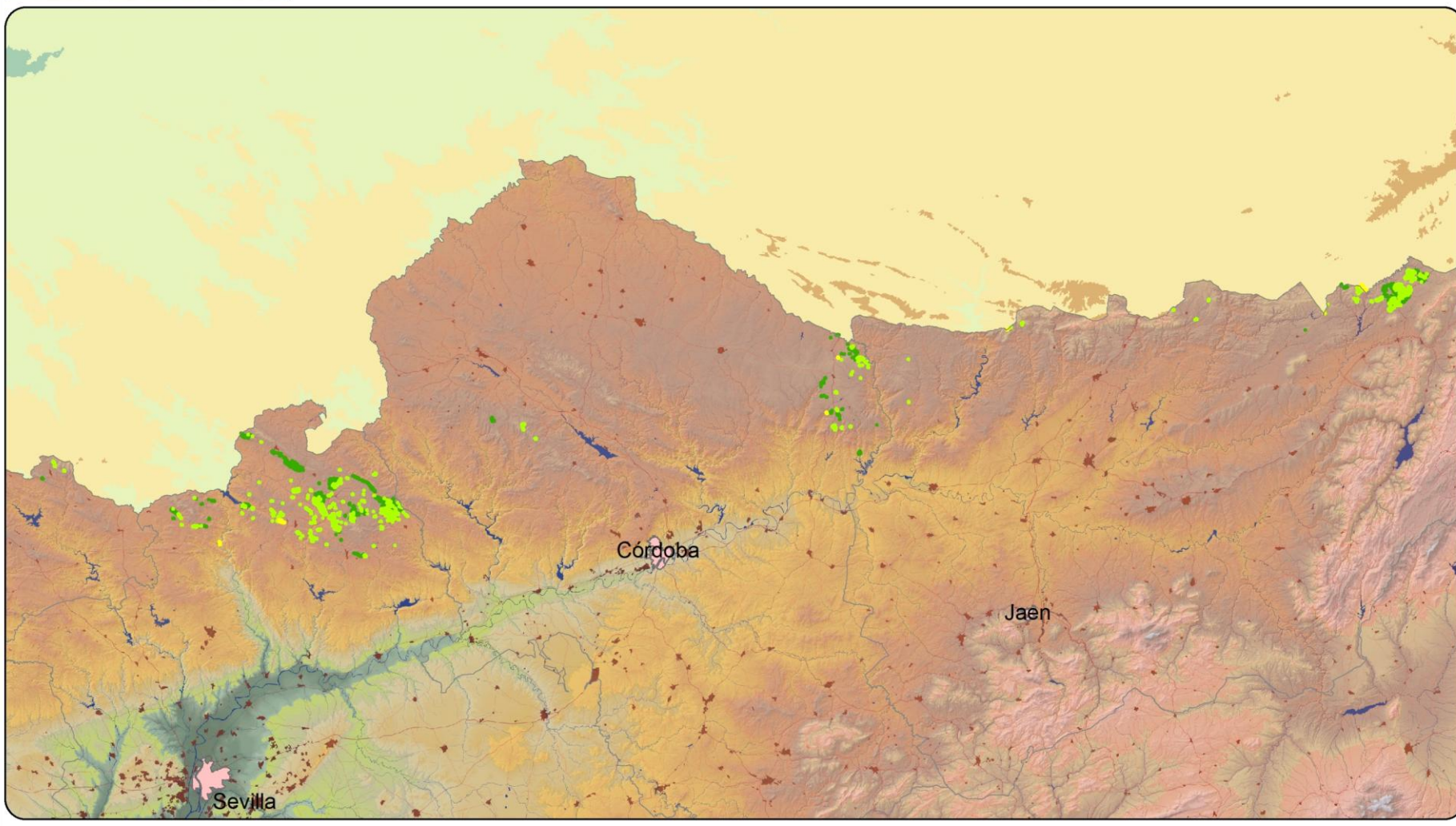
Comunidad: 43274

Hyacinthoides hispanicae-Quercetum cocciferae

Fiabilidad

- Máxima ■
- Alta ■
- Media ■
- Pendiente de revisión ■

0 5 10 20 30 40 Kilómetros



Identificación por ortofoto

La asociación está caracterizada por la presencia de un matorral muy denso, oscuro y rugoso. Generalmente, el código Corine-LandCover más característico de la asociación es el 911, pero igualmente la presencia del arbolado le confiere el uso 615, 611, etc.



Aspecto de la comunidad en la ortofoto

Identificación In Situ

Coscojar fácilmente detectable si esta presente en campo, siendo su presencia similar durante todo el año.



Coscojar de *Hyacinthoido-Quercetum cocciferae* desarrollado en claros de zona con arbolado abierto de *Quercus suber* (alcornoque).



Detalle de las hojas de *Quercus coccifera* (coscoja), especie dominante en esta asociación.

Caracterización Ambiental de la Comunidad

Serie de vegetación	%	Sup(ha)
Pyro bourgaeanae-Querceto rotundifoliae sigmetum. Serie mesomediterránea luso-extremadurensis silicícola de la encina (Quercus rotundifolia).	90	2844
Sanguisorbo agrimonioidis-Querceto suberis sigmetum. Serie mesomediterránea luso-extremadurensis y bética subhúmedo-húmeda del alcornoque (Quercus suber).	10	301
Edafología	%	Sup(ha)
Cambisoles éutricos, Regosoles éutricos y Litosoles con Rankers	27	836
Regosoles éutricos, Litosoles y cambisoles éutricos con Rankers, sobre materiales metamórficos	27	845
Luvisoles crómicos, Cambisoles éutricos y Litosoles	21	658
Luvisoles cálcicos, Cambisoles cálcicos y Cambisoles éutricos con Luvisoles crómicos, Regosoles calcáreos y Litosoles	11	336
Cambisoles éutricos, Regosoles éutricos y Luvisoles crómicos con Litosoles	5	166
Cambisoles éutricos, Luvisoles crómicos y Luvisoles órticos	3	106
Litología	%	Sup(ha)
Pizarras, esquistos, grauwacas y cuarcitas	34	1064
Pizarras, grauwacas y areniscas	32	999
Calizas metamórficas	18	580
Complejo vulcano-sedimentario (lavas, piroclastos, tobas y tufitas)	6	184
Arcillas y arenas rojas	3	104

Ombroclima	%	Sup(ha)	
Subhúmedo	67	2116	
Seco	33	1029	
Piso Bioclimático	%	Sup(ha)	
Mesomediterráneo	37	1152	
Mesomediterráneo inferior	36	1127	
Mesomediterráneo superior	28	866	
Unidad Biogeográfica	%	Sup(ha)	
Subsector Araceno-Pacense	56	1753	
Subsector Marianense	44	1392	
Parámetro	Mínimo	Máximo	Promedio
Días de heladas	0	72	27
Temperatura mínima	0	10	-34
Temperatura media	0	17	-27
Temperatura máxima	0	24	-20
Precipitación media	0	974	683
Altitud	264	886	649
Insolación	1233	2559	2139

Inventarios ejemplo

Punto de muestreo	224066	461081	830081	233066	1274077
Piso bioclimático	Mesomediterráneo superior	Mesomediterráneo medio	Mesomediterráneo medio	Mesomediterráneo superior	.
Unidad Biogeografica	Subsector Marianense	Subsector Araceno-Pacense	Subsector Araceno-Pacense	Subsector Marianense	.
Ombroclima	Seco	Subhúmedo	Subhúmedo	Seco	.
Serie de vegetación	Pyro bourgaeanae-Quercu rotundifoliae S.	Pyro bourgaeanae-Querceto rotundifoliae S.	Sanguisorbo agrimonioidis-Querceto suberis S.	Pyro bourgaeanae-Quercu rotundifoliae S.	.
Altitud	681	680	640	659	724
Índice de aridez	263	295	415	268	223
Precipitación media anual	43	52	42	42	74
Tª media anual	15	15	15	16	15
Tª máxima del mes de julio	22	22	22	22	22
Tª mínima del mes de enero	9	8	9	9	8
Días de helada	6	32	31	9	25
Suelo	Granitos	Calizas metamórficas	Calizas metamórficas	Pizarras, grauwacas y areniscas	Pizarras, esquistos, grauwacas y cuarcitas
Fecha	28/04/1998	12/10/1995	28/03/1996	18/03/1998	02/06/2007
Superficie de muestreo	100	100	200	100	100
Autores	J.M. Muñoz et al	R. Tamajon et al	J.M. Delgado et al	J.M. Muñoz et al	L. Ruiz Valenzuela et al
Cobertura	95	100	100	95	70
Código Inventario	200066	4081	57081	62066	764077

Características de asociación y orden

Arbutus unedo	.	r	2	r	.
Arisarum simorrhinum	.	.	r	.	.
Asparagus acutifolius	.	r	r	.	1

Inventarios ejemplo

Hyacinthoido hispanicae-Quercetum cocciferae

Coronilla juncea	.	.	.	r	.
Daphne gnidium	.	.	r	.	1
Hyacinthoides hispanica	.	.	(+)	.	+
Juniperus oxycedrus	1
Lonicera implexa	.	1	r	1	.
Phillyrea angustifolia	2	1	1	2	1
Phillyrea latifolia	.	r	.	2	.
Pistacia lentiscus	.	2	r	2	.
Pistacia terebinthus	1	1	.	.	.
Quercus coccifera	5	5	5	5	4
Quercus faginea	.	.	(+)	1	.
Quercus ilex subsp. ballota	1	.	r	.	1
Quercus suber	.	.	2	.	.
Rubia peregrina	.	r	r	r	.
Ruscus aculeatus	.	r	.	r	.
Smilax aspera	.	.	r	.	.
Teucrium fruticans	1	1	2	1	.
Viburnum tinus	.	+	.	1	.

Compañeras

Anagallis arvensis	r	.	r	.	.
Anemone palmata	.	.	r	.	.
Anthemis arvensis	r
Anthriscus caucalis	r	.	.	r	.
Anthyllis lotoides	r
Aphanes floribunda	.	.	r	.	.
Arrhenatherum	r
Asphodelus ramosus	.	.	.	r	.
Asterolinon linum-stellatum	.	.	r	.	.
Bituminaria bituminosa	1	.	.	r	.
Brachypodium distachyon	r
Brassica barrelieri	r

Inventarios ejemplo

Hyacinthoido hispanicae-Quercetum cocciferae

Capsella rubella	r
Cardamine hirsuta	.	.	r	r	.
Carlina racemosa	r
Cerastium glomeratum	.	.	.	r	.
Chamaemelum nobile	r
Cistus albidus	.	r	r	1	1
Cistus crispus	.	.	r	.	.
Cistus ladanifer	.	(+)	2	r	+
Cistus monspeliensis	.	r	.	.	.
Cistus salviifolius	1	+	1	1	.
Cytisus scoparius	1	.	.	r	.
Dactylis glomerata	r	.	.	r	.
Filago pyramidata	r
Fritillaria hispanica	.	.	r	.	.
Galium parisiense	r
Galium spurium	r	.	r	.	.
Genista hirsuta	.	(+)	1	+	.
Geranium purpureum	r	.	.	r	.
Geranium rotundifolium	r
Halimium umbellatum subsp. viscosum	+
Hypochaeris glabra	r
Iris xiphium	r
Jasione montana subsp. montana	r
Lavandula stoechas subsp. luisieri	.	.	r	.	.
Lavandula stoechas subsp. sampaiana	r
Legousia castellana	r
Leontodon longirrostris	r
Logfia gallica	r
Lonicera periclymenum	.	.	(+)	.	.
Lotus conimbricensis	r
Melica minuta	r	r	.	.	.

Inventarios ejemplo

Hyacinthoido hispanicae-Quercetum cocciferae

Misopates orontium	r
Moehringia pentandra	r
Phagnalon saxatile	r	.	r	.	.
Phlomis lychnitis	.	.	.	r	.
Phlomis purpurea	.	r	.	.	.
Picris comosa	.	.	.	r	.
Plantago afra	r
Plantago lagopus	r
Polycarpon tetraphyllum	r
Rosmarinus officinalis	2
Rumex bucephalophorus	r
Sanguisorba minor	r	.	.	r	.
Senecio jacobaea	.	.	r	.	.
Silene mariana	r
Sonchus oleraceus	r
Tamus communis	.	.	r	r	.
Teucrium haenseleri	.	.	r	r	+
Thapsia villosa	.	.	.	r	+
Tolpis barbata	r
Tolpis umbellata	r
Torilis arvensis	r
Trifolium arvense	r
Trifolium campestre	r
Trifolium cherleri	r
Trifolium glomeratum	r
Trifolium stellatum	r
Trifolium striatum	r
Urginea maritima	r	.	r	r	.
Vicia disperma	r
Vicia lutea	r
Viola kitaibeliana	r

Inventarios ejemplo

Hyacinthoido hispanicae-Quercetum cocciferae

Vulpia myuros	r
Xolantha guttata	r

Sin clasificar

Brassicaceae	r
Dianthus	r
Umbilicus	.	.	.	r	.

Autor descripción comunidad: J. MUÑOZ

Autor identificación comunidad y análisis de la calidad de la información: BIOGEOS

Fuente mapa de distribución, caracterización ambiental e inventarios: REDIAM, Mapa de vegetación de los ecosistemas forestal de Andalucía 1996-2006 (VEGE10)